

**Dossier de présentation  
de la compagnie**

# **Les Hisseurs du Cri du Hibou**



**Inauguration de notre première alcôve évolutionnaire  
Les 22, 23 et 24 juillet 2022**

**Les Hisseurs du Cri du Hibou  
2, aux Savariaux  
33220 Caplong**

## **Sommaire**

**Présentation de la Compagnie - page 2**

**Biographie des créateurs - page 4**

**Présentation des spectacles - page 5 à 7**

**Le programme de la compagnie - page 8**

**Liens utiles - page 9**

## Présentation

La compagnie « Les Hisseurs du Cri du Hibou » s'est construite autour d'un tandem créatif, **Frédéric Darie (comédien et conférencier)** accompagné de **Marie-Anne Moreno (comédienne et musicienne)**, ces deux tisseurs de rêves ont décidé de réenchanter le monde en empruntant les chemins d'un futur désirable.

Face aux urgences qui assaillent l'humanité et aux tristes prédictions qui nous promettent une sixième extinction de masse, nos deux artistes ont décidé de ne pas céder aux injonctions des prédicateurs d'apocalypses et en partant du principe que les utopies sont des réalités en devenir, ils ont décidé de recréer un monde dans notre monde, un nouveau récit porté par un courant de libres penseurs : l'union évolutionnaire, fondé par **Théodore Wåldo** en 2013 et qui en 2057 aura contribué à poser les bases d'une société plus juste, plus solidaire et plus équitable.

Ce projet a un nom de code : **Le Projet Å**

Sa particularité ? Il fonctionne sur un principe d'incursion de l'imaginaire dans le réel au travers de performances qui s'intriquent dans nos vies quotidiennes, jusqu'à s'y confondre. La gageure ? Agir concrètement sur la société avec toutes les possibilités qu'offre une œuvre de fiction tout en créant un univers persistant porteur de lendemains enchantés.

Les acteurs de cette incursion sont des **Avatars Philosophiques Libres et Inspirés (APLI)**, des expansions de la personnalité des comédiens eux-mêmes qui grâce à ce « moi rêvé » interagissent avec la « vraie vie » au travers d'un nouveau prisme. Ils évoluent ainsi entre fiction et réalité et partagent avec le public la possibilité d'accomplir nos rêves. Nous appelons cela : « *l'idéalité augmentée* ».

Depuis 2017 la compagnie explore les possibles champs d'action du Projet Å, en usant de tous les supports de communication à sa disposition. Ont donc vu le jour, dans l'ordre chronologique :

- **2017** : un format littéraire avec la publication d'un essai philosophique de **Théodore Wåldo** : « **Le Journal d'un Vagabond** ».
- **2018** : un format audio avec la mise en ligne d'interviews dédiées au Projet Å sur notre chaîne Youtube : « **Radio Å** » ainsi que des formats vidéo avec la mise en ligne des premiers rushes d'un docu-fiction qui retrace l'histoire de l'union évolutionnaire. En parallèle, l'animation avec Théodore Wåldo de plusieurs cafés philosophiques notamment à Paris autour du Projet Å.
- **2019** : la création d'un premier opus scénique, une conférence-spectacle suivie d'un débat : « Théodore Wåldo, une re-présentation quantique » sélectionnée par **l'UNESCO** pour participer à la Journée Mondiale de la Philosophie puis jouée une dizaine de fois dans toute la France avant d'être interrompue par la Covid-19 et les confinements qui ont suivi.
- **2020** : Décision d'implanter la Cie en **Nouvelle Aquitaine** et création de notre **première alcôve évolutionnaire** : déménagement, travaux, aménagement d'un nouveau lieu d'accueil pour nos stages, conférences, spectacles, rencontres philosophiques...
- **2021-22** : la création d'un second opus scénique, seule en scène : « **Galatée Wallace, paréidolies cosmiques** » **première le 23 juillet 2022 à Caplong.**
- **2022** : la création des stages de formation ouverts au public, dédiés à la vulnérabilité humaine et à la découverte de son APLI, ainsi que l'accueil de compagnies et d'artistes en résidence. La fondation d'une **maison d'édition "LES HISSEURS"** avec la

parution d'un essai poético-philosophique de Théodore Wåldo : "**Le syndrome des muses**".

Pour la Compagnie, prendre ses quartiers dans la commune de Caplong en Gironde n'est pas tout à fait le fruit du hasard puisque cette nouvelle installation vient redonner vie à la maison familiale de Frédéric Darie incendiée en 2020. Cette demeure a longtemps abrité le travail de la compagnie « *À Travers Temps* » fondée par Jean Darie et Marie Rouvray (les parents de Frédéric Darie) qui pendant plus de trente ans ont œuvré en pays foyen pour y transmettre l'art dramatique en zone rurale.

Aujourd'hui, c'est avec une légitime et sentimentale continuité, dans ce lieu entièrement restauré et situé sur les hauteurs d'une douce vallée, baignée le jour d'une harmonieuse lumière et la nuit protégée par une voûte d'étoiles scintillantes, que nous avons créé notre alcôve évolutionnaire, comme un clin d'œil aux salons du 17ème siècle où se tenaient des discussions littéraires et philosophiques.

Sur le toit tout neuf de la maison trône le hibou, il veille sur les projets à venir de la compagnie :

- La perspective d'un nouvel opus scénique en solo dédié à un.e troisième comédien.ne du Projet Å.
- La reprise d'un spectacle de la compagnie « *À Travers temps* » regroupant un ensemble de paroles amérindiennes sur le thème de l'Homme et la Nature.
- Une nouvelle création sur un texte de Rosaleen Crowley sur le thème de la poésie comme symbole de résistance et de résilience en temps de guerre
- La création d'un festival d'été « *Cap Quantum* » dédié à la rencontre entre l'art et la science dès lors que celle-ci inspire les artistes.

**L'inauguration officielle du lieu se fera les 22, 23 et 24 juillet 2022 à Caplong (33220)**

**Nous espérons chaleureusement vous y retrouver  
et d'ici là que les nébuleuses vous chatouillent !**

## Biographie des créateurs

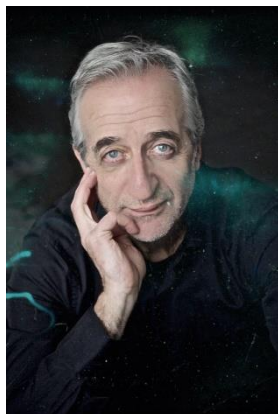


Photo - @delphinemichalak

### **Frédéric Darie *alias* Théodore Wåldo**

Frédéric est un enfant de la balle qui a grandi et joué, dès l'âge de 7 ans, aux côtés de ses parents comédiens avant de passer par l'école du cirque. Pirouettes, monocycle, trapèze et amour du texte le conduisent à jouer un premier « seul en scène » acrobatico-poétique à tout juste 20 ans, à chanter dans « Les Misérables » ou à se battre à l'épée dans le Cyrano de Jérôme Savary. Puis c'est à la télévision qu'il prend ses quartiers et mène carrière pendant près de 20 ans. Il dirige par la suite sa propre société de production spécialisée dans le film d'entreprise et le domaine de la formation. Il produit et réalise également de nombreux courts-métrages primés... Titulaire d'un diplôme d'état d'enseignement du théâtre, il anime des stages destinés aux acteurs et intervient, depuis plus de 15 ans, dans le domaine professionnel et public comme conférencier, formateur, spécialiste en art oratoire et expert en vulnérabilité humaine.



Photo - @delphinemichalak

### **Marie-Anne Moreno *alias* Galatée Wallace**

Dès l'âge de 13 ans Marie-Anne Moreno monte sur les planches du théâtre de rue itinérant. À 17 ans elle fonde avec ses compagnons de route une première compagnie autonome, « Pazzo Pazzo », tout en poursuivant des études scientifiques et littéraires. Elle rejoint ensuite la compagnie Babylone où elle est tout à la fois comédienne, musicienne, costumière et accessoiriste pendant près de 25 ans. Parallèlement elle se forme auprès de plusieurs formateurs exigeants : Alain Prioul, Olivier Nolin et Catherine Hubeau, Robert Castle, Bernard Hiller, et suit un stage à l'école Acting International à Paris. Elle donne des stages de formation théâtrale au sein de la compagnie Babylone puis en milieu scolaire. Elle navigue ensuite entre plusieurs compagnies et rejoint en 2017 « Les Hisseurs du Cri du Hibou ». Devenue Galatée Wallace, elle accompagne aujourd'hui Théodore Wåldo au cœur du Projet Å.



## Nos spectacles

### « Théodore Wåldo, une re-présentation quantique »

*Accompagné par Frédéric Darie sous les regards croisés de  
Christian Gonon (de la comédie française) et Sonia Jacob.  
Avec la complicité de Marie-Anne Moreno*

#### Pitch

Théodore Wåldo voyage dans le temps à la recherche de mondes à réenchanter.

#### Présentation

Amour, sagesse et poésie...

Venez découvrir une performance, à mi-chemin entre la réalité et la fiction, une invitation à se perdre, à se laisser prendre dans les boucles d'une pensée qui n'est pas la nôtre, à lâcher prise le temps d'une rencontre accompagnée d'un débat sur les thèmes de l'utopie, de l'identité, de l'engagement artistique et de notre capacité à « changer le monde ».

Jusqu'à quel point une œuvre d'art ou un personnage de fiction ont-ils une influence sur le réel ? Qu'est-ce que la réalité ? Quelle est la part de l'imaginaire dans l'avènement d'un parti politique, d'une croyance ou d'une recherche intellectuelle ?...

*En 2057, on assiste dans plusieurs pays à l'émergence de sociétés plus justes et plus équitables. **L'union évolutionnaire**, portée par une myriade d'altermondialistes, est parvenue à poser les bases d'une Concorde Évolutionnaire Multiverselle Écologique (CEME) qui offre à l'ensemble des citoyens, toutes obédiences confondues, une société plus respectueuse de la nature, solidaire et créative.*

*C'est alors qu'une équipe d'astrophysiciens spécialisés dans l'étude de l'intrication quantique va découvrir un paradoxe temporel : Ce courant de libre-penseur, initié par **Théodore Wåldo**, est aux jours d'aujourd'hui en train de se déliter et de disparaître.*

*Comment continuer à être, si l'on n'a jamais été ?*

*Théodore Wåldo entame un voyage temporel basé sur le contrôle de ses ondes cérébrales et rentre en contact avec l'homme qu'il était quarante ans plus tôt. Il s'agit pour lui de parvenir à sauver notre futur en réanimant, au plus vite, la flamme d'une utopie en devenir...*

*Le nom de code de cette mission est*

#### Projet Å

## Ils en parlent le mieux !

**John Crowley** - Chef de section de la recherche, de la politique et de la prospective à l' UNESCO lors de la journée mondiale de la philosophie :

*« Trop souvent, on réduit la philosophie à son produit, la pensée, pour lui permettre d'être consommée. Pourtant, la philosophie, c'est bien davantage la pensée qui se fait : le penser. Par sa dimension fragmentaire, multiniveaux, quantique, Wãldo est la mise en spectacle du penser. »*

**Jérôme Cohen** - Fondateur et président d'Engage et de Bright City :

*« Très belle pièce. Impromptue, délicate, savante, perturbante. À voir de toute évidence, sans retenue aucune. »*

**Sébastien Ravut** - Les Marchés citoyens :

*« J'étais là, hors du temps, de la matière, de la rationalité, dans l'imagination, l'activisme, la poésie, le futur et c'était bon. Merci Almaz Vaglio (Open Bulle) et ton équipe, merci Théodore Wãldo et à son équipe... j'adore et je reviendrai dans ces explorations. Les artistes sont les fous dont a tant besoin ce monde. »*

**Laurence-Marine Dupouy** - Fondatrice - Directrice conseil chez 720degrés :

*« Une très belle conférence-spectacle que j'ai eu le plaisir de proposer en format "en appartement" et qui a donné lieu à de riches échanges et questionnements entre vécu, avenir, réel et imaginaire ; société, humanité et politique. Bonne continuation ! »*

**Pauline Simon** - Intrapreneuse B Corp - Entreprise à mission & Raison d'être..

*« Bravo et merci pour ce moment unique et hors du temps... Originalité, poésie, humour... Illusion & réalité. »*

## « Galatée Wallace, paréidolie cosmique »

accompagné par Marie-Anne Moreno dans une mise en scène de Frédéric Darie

### Pitch

Galatée Wallace est condamnée à une néantisation de sa mémoire par intervention optogénétique. Il ne lui reste que quelques heures pour s'évader. Seule sa rencontre inattendue avec un tardigrade et un blob vont enrayer le cours implacable de sa destinée.

### Présentation

À la recherche de l'équation perdue...

Galatée Wallace rebondit d'équation en équation sur le trampoline de l'espace-temps, jouant de la science, de la poésie et de la philosophie avec décalage et humour. Une échappée poético-burlesque qui amène cette croqueuse de mélodie à laisser sa pensée virevolter sans fin au gré de sa quête d'harmonie et de liberté. Amoureuse des mathématiques, son regard noyé de curiosité lui ouvre les portes d'un univers où la Beauté vient répondre à toutes les équations. Là, plongée au cœur des nébuleuses, elle nous offre à coup de paréidolies cosmiques, ses rêves les plus fous.

*En 2017 Galatée Wallace s'engage aux côtés de Théodore Wälde pour tenter de maintenir l'émergence en 2057 de la Concorde Évolutionnaire Multiverselle Écologique (CEME).*

*Elle qui vit sa curiosité comme un engagement citoyen, devient une activiste pacifique, revendiquant le droit universel à la connaissance. Son amour des sciences la conduit à son plus grand combat, celui de l'accès à la beauté du monde, qu'elle souhaite brandir comme une arme contre les gouvernances totalitaires et arbitraires.*

*Utiliser le partage des savoirs et l'amour de la beauté comme arme de réalisation d'une utopie, c'est la mission qu'elle se donne, au péril de sa vie, au sein de l'union évolutionnaire.*

*Le nom de code de cette mission est*

**Projet Å**

**Première le 23 juillet 2022**

**à Caplong**



## Le programme de la compagnie

### *"Théodore Wáldo - une re-présentation quantique"*

- **Type** : "Seul en scène"
- **Conseillers artistiques** : Christian Gonon de la comédie française et Sonia Jacob metteuse en scène de la Compagnie L'Oreille à Plume.
- **Distribution** : Théodore Wáldo / Frédéric Darie.
- **Durée** : 1h + débat.
- **Lieux** : Associatif, tiers-lieu, amphithéâtre, salle de congrès, théâtre, salle des fêtes, grande salle de classe, grande salle de formation, extérieur protégé, grand appartement...
- **Moyens techniques** : espace scénique environ 10m<sup>2</sup> - éclairages sur place. Nous sommes en mesure d'apporter nos propres éclairages dans les lieux non équipés. Espace privatisé le temps de la performance, prévoir les sièges pour le public ainsi qu'une loge ou une pièce dédiée pour l'intervenant.

### *"Galatée Wallace, paréidolie cosmique"*

- **Type** : "Seule en scène"
- **Mise en scène** : Frédéric Darie
- **Distribution** : Galatée Wallace alias Marie-Anne Moreno
- **Durée** : 1h
- **Lieux** : Associatif, tiers-lieu, amphithéâtre, salle de congrès, théâtre, salle des fêtes, grande salle de classe, grande salle de formation, extérieur protégé, grand appartement...
- **Moyens techniques** : espace scénique environ 10m<sup>2</sup> - éclairages sur place. Nous sommes en mesure d'apporter nos propres éclairages dans les lieux non équipés. Espace privatisé le temps de la performance, prévoir les sièges pour le public ainsi qu'une loge ou une pièce dédiée pour l'intervenant.

### « Les journées évolutionnaires »

- **Type** : "Formations sur des thèmes comme le lâcher-prise par l'expression corporelle, la communication pacifique évolutionnaire ou la création de son Avatar Philosophique Libre et Inspiré (APLI).
- **Animées par** : (en alternance): Rachel Oprørsk/Sonia Jacob, Louis Beauchoux/Olivier Cherki , Théodore Wáldo/Frédéric Darie, Galatée Wallace/Marie-Anne Moreno.
- **Durée** : 2 jours.
- **Lieux** : **Dans nos locaux** ou dans une grande salle de formation (45 m<sup>2</sup> minimum), studio de danse.
- **Moyens techniques** : éclairage sur place. Un paperboard, des feutres, la possibilité de servir des collations durant les pauses.

### « Les mini-conférences évolutionnaires »

- **Type** : "Happening dans l'esprit des Cafés-philo"
- **Animées par** : Théodore Wáldo/Frédéric Darie et/ou Galatée Wallace/Marie-Anne Moreno.
- **Durée** : 1 heure et +
- **Lieux** : Tiers lieu, café, salle des fêtes, grand appartement...
- **Moyens techniques** : éclairage sur place, support de diffusion sonore (possibilité d'apporter le nôtre)

*Prix des modules à la demande*

## Liens utiles

<https://www.les-hisseurs.com/>

<https://hisseur.wixsite.com/hch-news>

<https://www.union-evolutionnaire.site/>

[https://twitter.com/theodore\\_waldo](https://twitter.com/theodore_waldo)

<http://hisseur.wixsite.com/frederic-darie>

**Nous soutenir :**

<https://fr.tipeee.com/theodore-waldo/>

### **Contacts :**

**HCH office** : 05 57 46 98 62

**Galatée Wallace** : 06 14 85 26 18

**Théodore Waldo** : 07 68 17 98 61

[info@les-hisseurs.art](mailto:info@les-hisseurs.art)